

Une respiration, un grand paysage

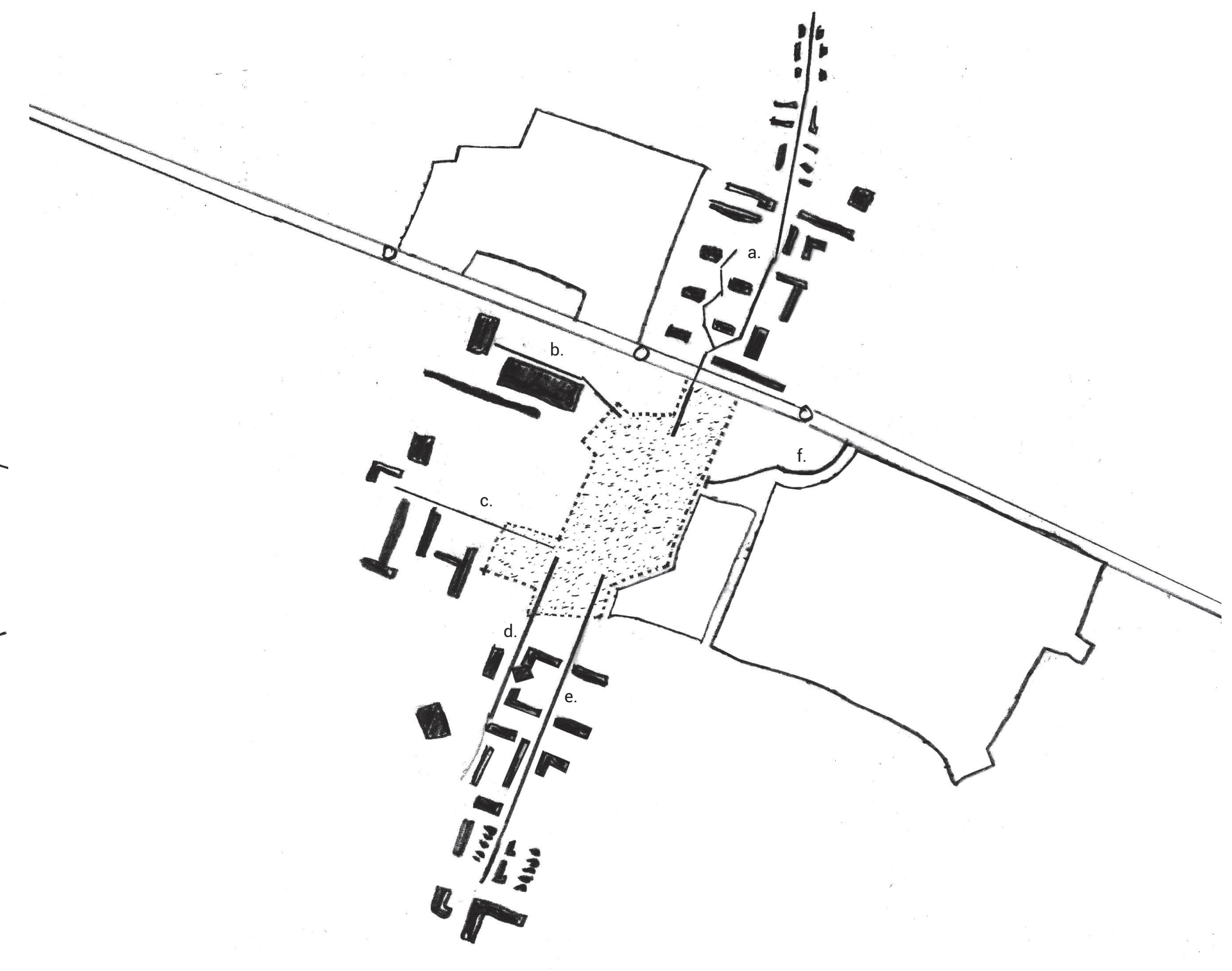
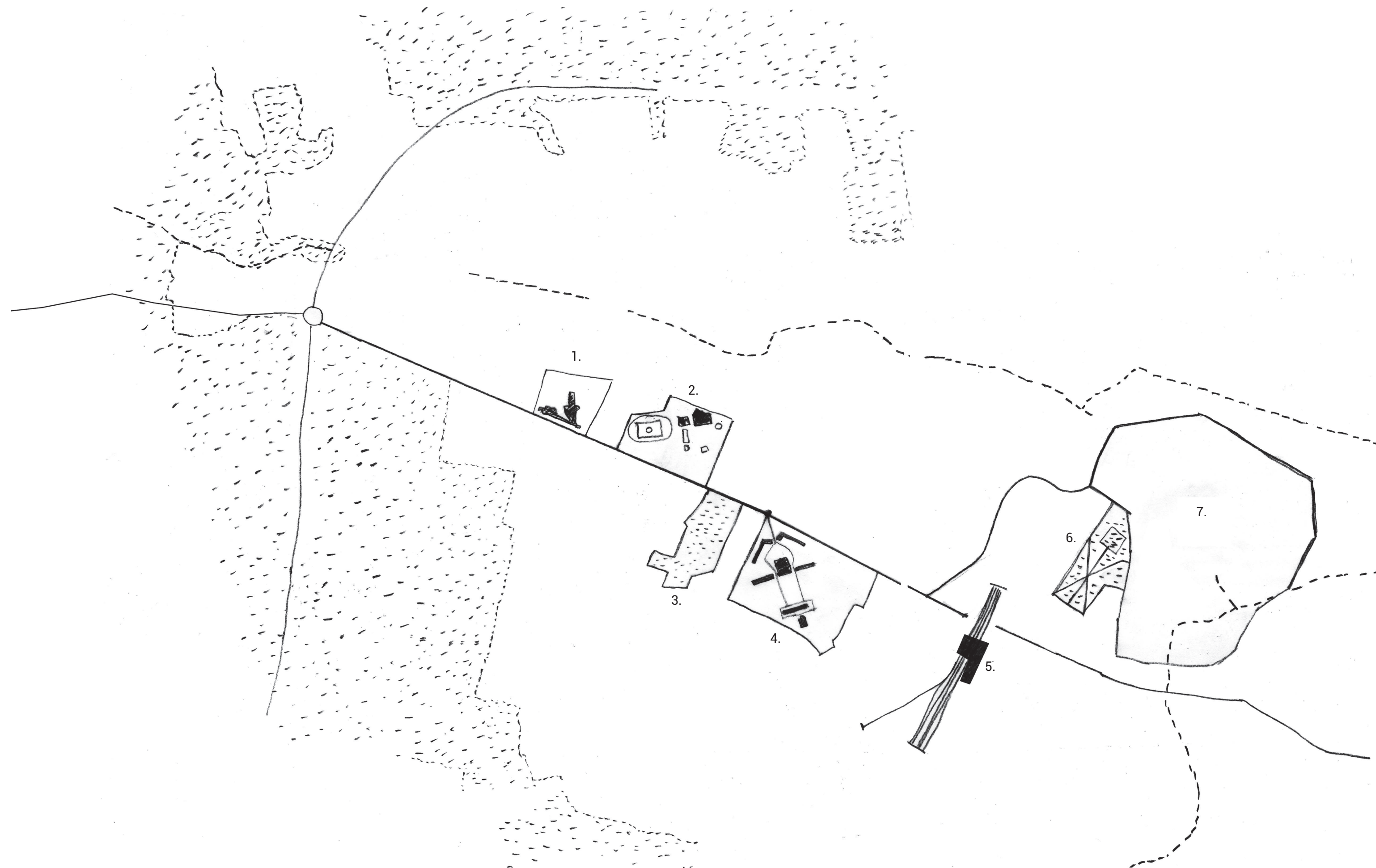
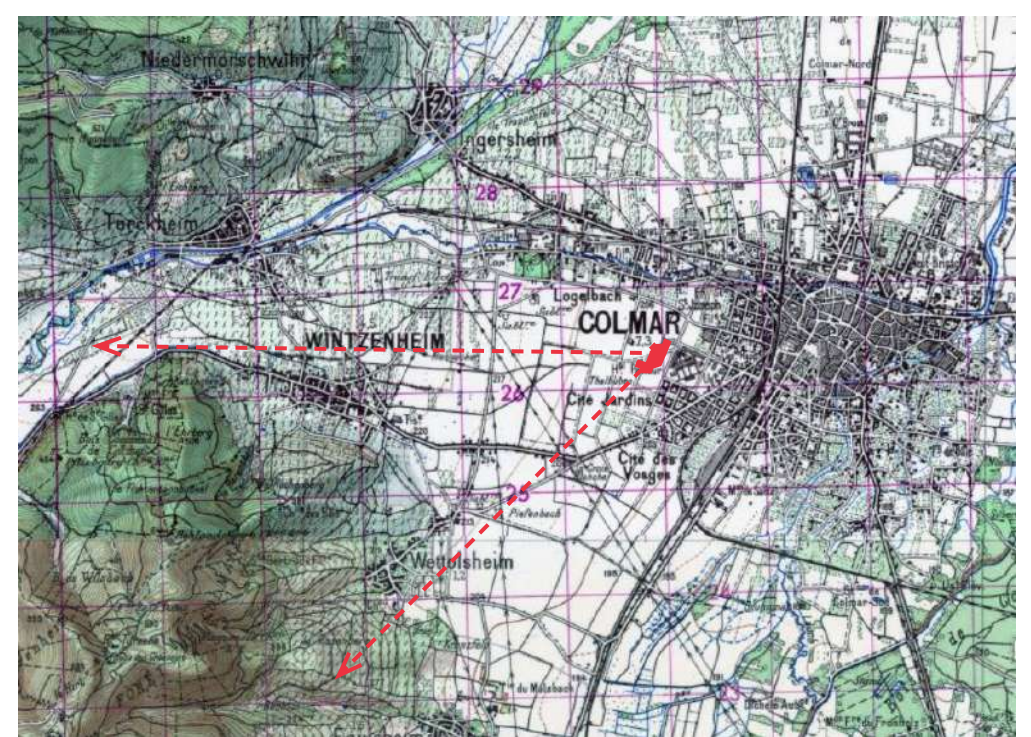
La plaine Mandela offre un espace de respiration vraiment unique dans le quartier et à Colmar. Lorsque l'on vient du centre-ville par l'avenue de l'Europe, on est immédiatement frappé par la silhouette bleuie des collines des Vosges toutes proches. Passé le parking, la plaine offre ainsi une vue remarquablement composée, entre pare-balloon monumental, grands alignements d'érables, émergences roses des tours et panorama sur les montagnes. Mais au-delà du souffle du grand paysage de la vallée Colmarienne, la plaine offre aussi un grand espace de liberté, préservé des flux routiers, à l'articulation de deux quartiers jeunes et denses. Éléments centraux de la trame d'espaces verts sportifs de l'ouest de la commune, la plaine a ainsi un rôle majeur à jouer dans la qualité de vie de la ville, et d'une certaine relation au grand paysage.

Vision

Déjà bien identifiés dans l'étude de diagnostic transmise pour le concours d'idées, les enjeux de la transformation de la plaine Mandela peuvent être synthétisés dans les quelques points suivants :

- Redonner visibilité et lisibilité
- Trouver et affirmer une composition claire et harmonieuse inspirée des principes des grands jardins historiques (par une stratégie de boisement structurante, par la hiérarchisation des entrées, le cadrage des vues).
- Inscrire la plaine dans un schéma de mobilité douce et tirer depuis les quartiers limitrophes, une trame buissonnière, un chemin des enfants, sûr, ergonomique et ombragé.
- Enrichir les usages. Nouveaux sports, lieux partagés, jardins extraordinaires, pour la transformer en destination et faciliter le lien social.
- Enrichir la biodiversité en favorisant la diversité des espèces végétales et animales présentes, en régénérant les sols et en gérant les eaux de manière vertueuse.

Par delà ces enjeux, le projet a aussi pour ambition de retrouver l'utopie initiale du lieu, le ré-enchanter, et lui rendre son caractère précieux : un espace de liberté ouvert à tous et toutes, un grand terrain de jeux merveilleux, investi et respecté, le lieu des grands horizons.



- 1. lycée Camille sée
- 2. stade nautique, patinoire et stade de l'Europe
- 3. plaine Mandela
- 4. centre hospitalier Louis Pasteur
- 5. gare sncf
- 6. parc du Champ de Mars
- 7. centre-ville historique

- a. rue Sint Niklaas
- b. allée piétonne du Mall
- c. rue de Copenhague
- d. allée piétonne (ex. avenue de Rome)
- e. rue de Lausanne
- f. mail d'entrée de l'hôpital Pasteur

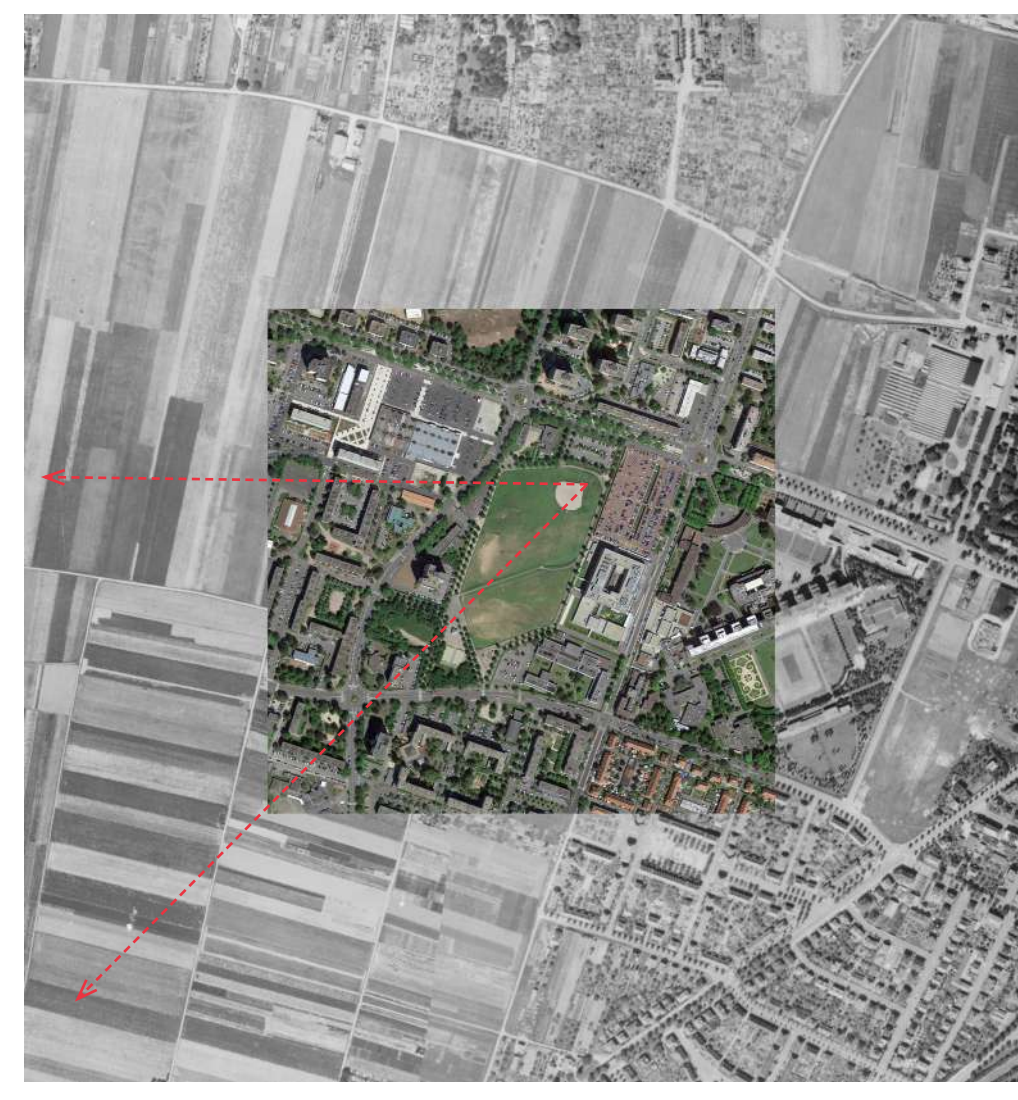
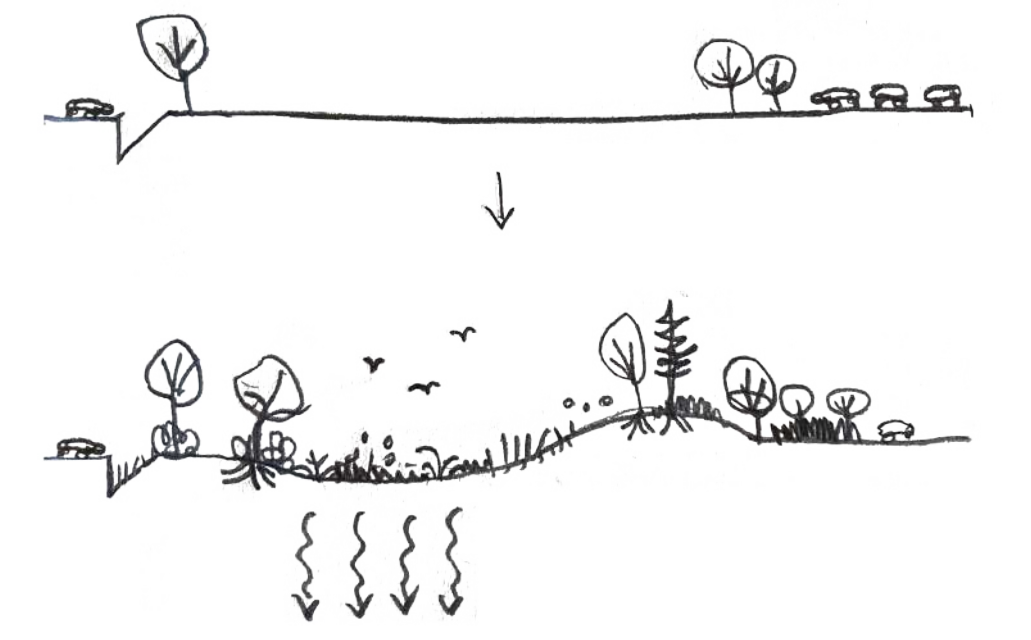
Vers un lieu emblématique

Créer une topographie.
Un « piémont », en s'inspirant de la topographie de la vallée, entre massif des Vosges et vallée Rhénane : des collines boisées, une grande plaine et et de larges creux humides.

Devenir un réservoir de biodiversité.
Des sols irrigués et refertilisés, en désimperméabilisant toutes les sols, en récupérant les eaux de ruissellement des parcelles mitoyennes, en créant une épaisse enveloppe végétale, et en plantant un corridor boisé d'essences durables de biotopes variés.

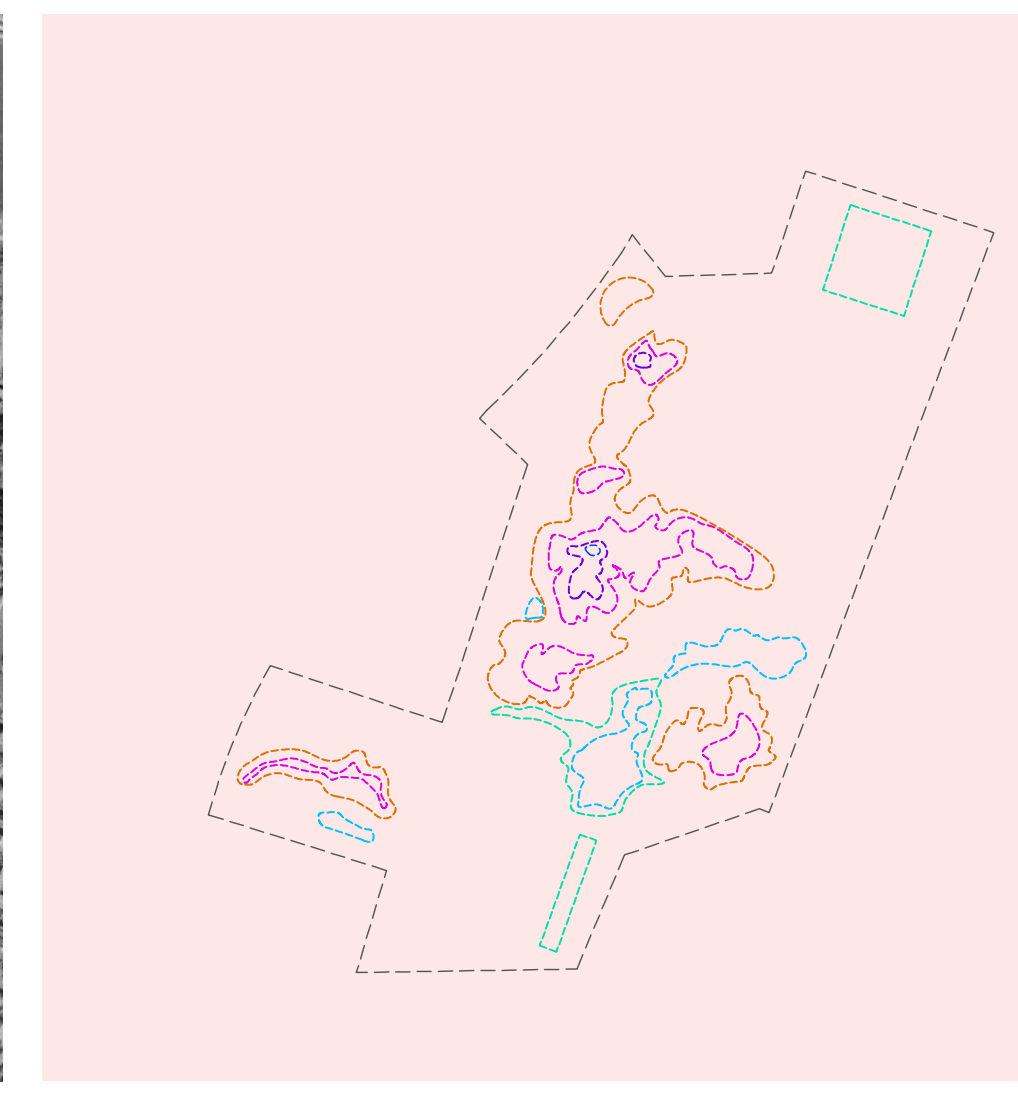
Tisser un maillage doux en relation aux entités urbaines qui l'entourent, en ouvrant et en facilitant de nouveaux accès, en se connectant aux voies apaisées liées aux équipements de quartier, et en développant des traversées ergonomiques pour tous les modes doux.

Enrichir les usages ludiques et sportifs et créer des lieux collaboratifs, en offrant de meilleures condition pour la pratique du base-ball, en implantant de nouveaux usages sportifs plus hybrides, et en implantant quatre foies-collaboratives pour l'investissement des habitantes et habitants



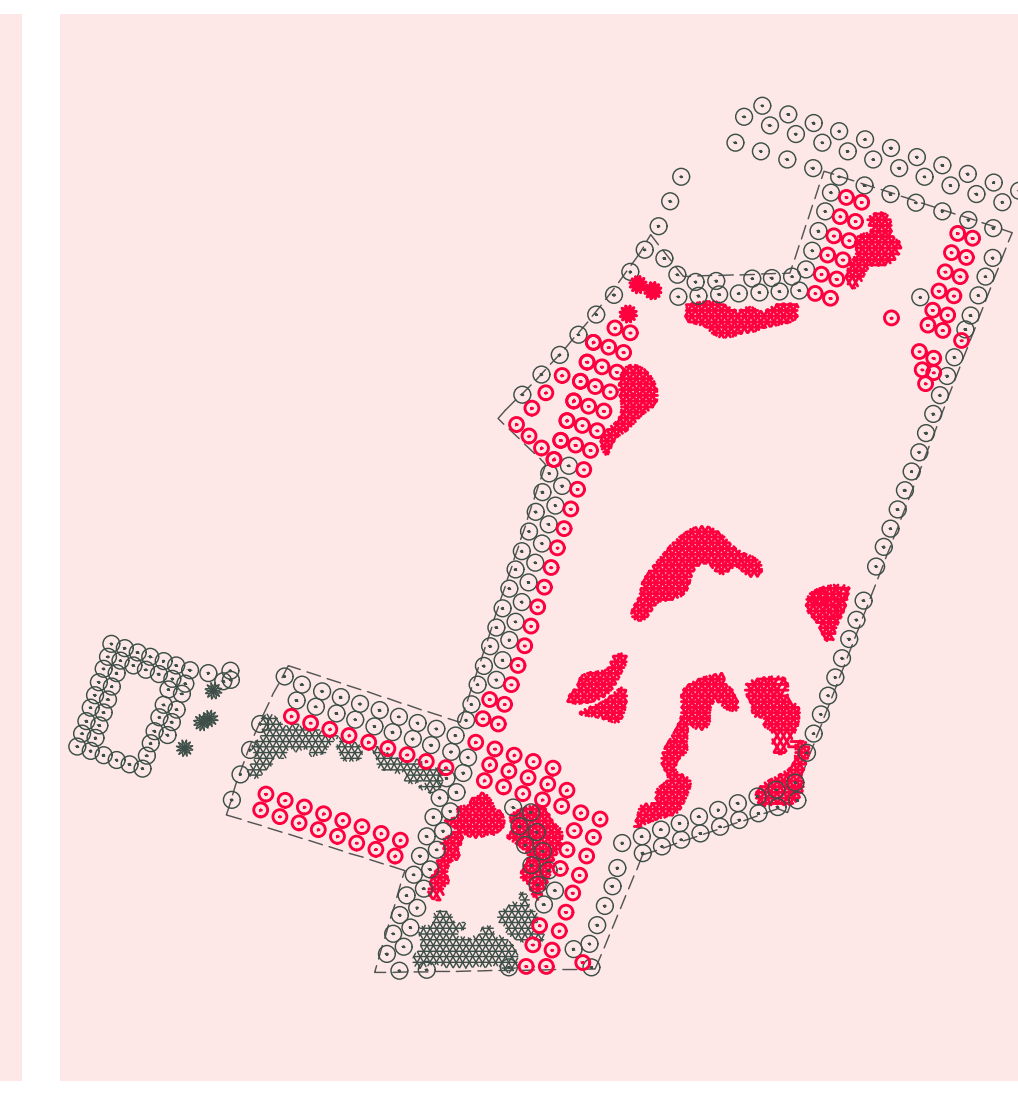
lieu palimpseste

L'ancienne plaine Pasteur forme un précieux héritage urbain, comme une sorte de palimpseste des occupations successives. Ancienne parcelle agricole, puis parc-libre dans l'utopie moderniste des grands ensembles, elle n'a jamais été bâtie mais elle révèle les grands ensembles patrimoniaux du XXème siècle qui l'entourent : l'hôpital-parc remarquable des années 30, la cité jardin des Vosges et les grands ensembles des années 60-70. Sa structure porte les traces de la trame géométrique urbaine, de l'ancien chemin vernaculaire et des laniers des parcelles agricoles.



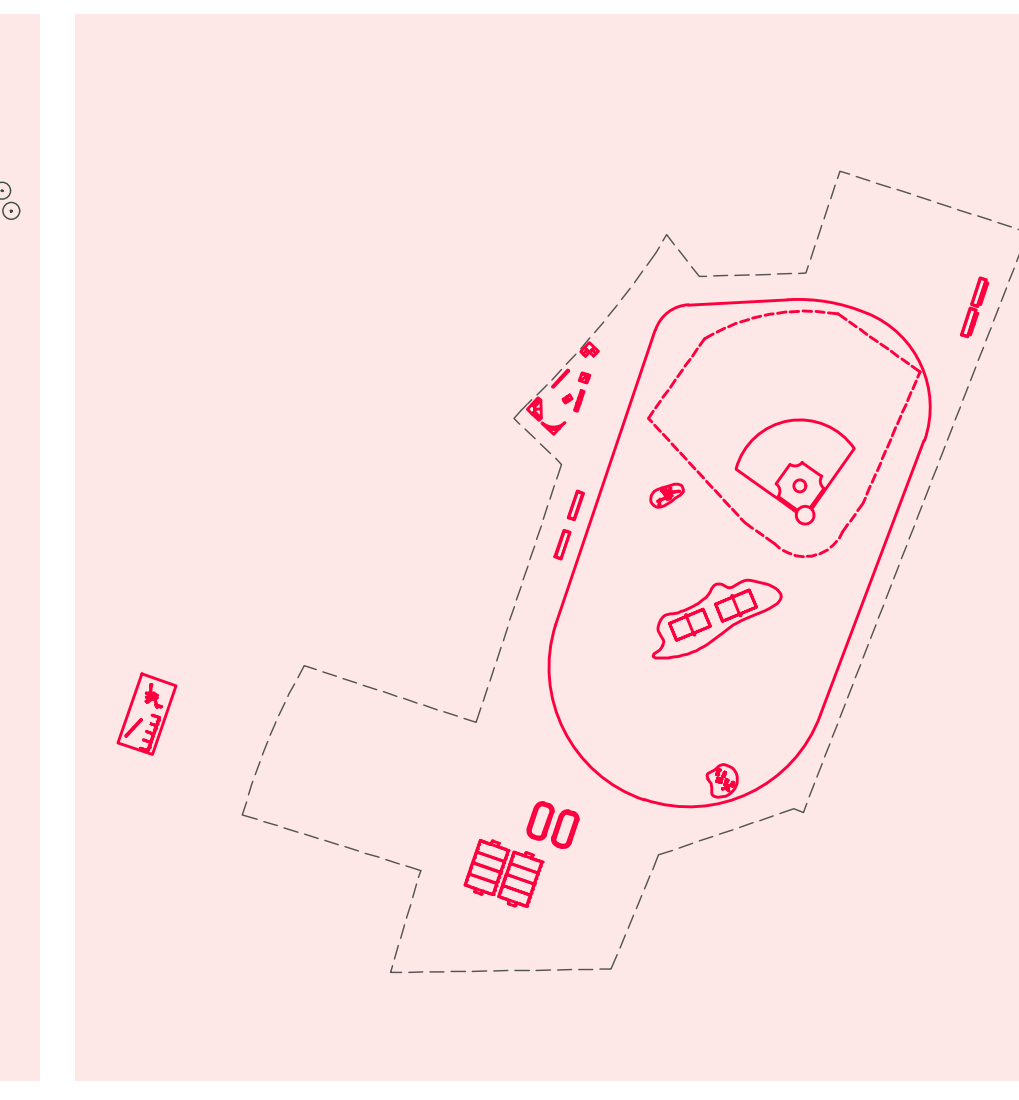
une nouvelle topographie

Un « piémont », en s'inspirant de la topographie de la vallée, entre massif des Vosges et vallée Rhénane : des collines boisées, une grande plaine et de larges creux humides.



composition végétale

- Tirer parti de la structure existante en doublant les maills existants d'alignements variés, et en les ourlant, sur tout le périmètre du parc, de larges massifs arbustifs résistants.
- Planter une série de petits boisements libres, de typologies variées, re-cloisonnant l'espace et donnant une profondeur de champ.
- Ces nouvelles plantations, associées aux mouvements de topographie, vont à la fois agrandir l'espace et créer une richesse de nouveaux lieux à programmer.



nouveaux usages

Le parc devient plus chaleureux, accueillant et inclusif par une offre très riche de nouveaux usages sportifs et récréatifs venant compléter les usages actuels.
- La mise en scène du base-ball
- De nouveaux sports ludiques
- Des parcours diversifiés et de nouveaux usages liés à la mobilité
- De nouvelles aires de jeux
- De nouvelles zones de jeux
- Enfin, les collines en herbe, clairières et petits topographies offriront aussi, en complément, des espaces pour des jeux plus informels.



mobilité

Une trame alternative, connectée aux trames douces des quartiers limitrophes et des entrées hiérarchisées et mises en scène.
- Un chemin des enfants et des parcours d'ombre, reliant le parc aux espaces publics et établissements scolaires de cœur de quartier
- Des traversées élargies et créées, dans l'axe des voies douces.
- De nouveaux accès au parc depuis l'Hôpital, sur la trace de l'ancien chemin agricole.
- Dans le parc, un maillage de chemins ergonomiques est créé (chemin principal piétons sur tout le parc à 2,5m minimum, une voie vélo trottinettes traversante à 2,5m, et un maillage de petits chemins vernaculaires à 1,5m)

VUE GÉNÉRALE - DEPUIS L'AVENUE DE L'EUROPE

