



P.04

DÉCOUVREZ LE NOUVEAU CONSEIL COMMUNAUTAIRE

© Jérôme Birling

Le magazine de
Colmar
Agglomération

P.08

Une canalisation
pas comme les autres

P.12

La PEP'S, terreau fertile
à l'entrepreneuriat



Le Canal de Colmar à Muntzenheim



Depuis plus de vingt ans, Colmar Agglomération s'est construite autour d'un projet commun, d'ambitions partagées pour votre quotidien et notre territoire. L'installation de

la nouvelle assemblée communautaire, le 2 avril 2026, marque une nouvelle étape dans cette histoire collective. Je suis très honoré d'avoir été réélu Président de notre intercommunalité, et c'est avec un engagement fort que je m'investirai aux côtés de tous les Maires de notre agglomération pour renforcer la résilience et l'attractivité de notre bassin de vie pour les six prochaines années.

Face aux transformations profondes qui touchent l'économie, l'environnement et les modes de vie, Colmar Agglomération va poursuivre sa trajectoire d'adaptation et d'innovation. Les avancées récentes en matière de mobilité

durable – refonte du réseau de bus, aménagements cyclables, soutien au covoiturage – témoignent de la volonté de proposer des solutions concrètes et accessibles. De même, les actions engagées pour répondre aux effets du changement climatique, de la gestion de l'eau à la réduction des déchets, en passant par le soutien au réemploi et aux mesures de protection des milieux naturels, confirment notre engagement en faveur d'un développement responsable. Notre politique de soutien à l'attractivité économique et à l'enseignement supérieur continuera à s'inscrire dans une ambition : consolider durablement les forces vives de notre territoire et favoriser l'émergence de nouvelles dynamiques de développement.

La nouvelle équipe communautaire aura pour mission de poursuivre ces efforts, en appui sur une gouvernance stable, des projets structurants et une coopération étroite avec l'ensemble des communes et partenaires. Ensemble, nous façonnerons un territoire toujours plus ambitieux, plus durable et ouvert sur les enjeux de demain.

Éric Straumann

Président de Colmar Agglomération | Maire de Colmar

N°32

Magazine de Colmar Agglomération
32 cours Sainte-Anne, Colmar
03 69 99 55 55
Avril 2026
ISSN 2970-6009

Directeur de la publication :
Éric Straumann,
Président de Colmar Agglomération

Rédactrice en chef adjointe :
Margot Fellmann

Rédaction :
Clotilde Percheminier
Marion Morant

Photographies :

Jérôme Birling
Adobe Stock

Mise en page :
Ana-Maria Pojoga

Impression :
Freppel Wintzenheim



CONCOURS COLMAR AGGLO ENTREPREND : LES CANDIDATURES SONT OUVERTES !

Vous avez créé ou repris une entreprise il y a moins de 3 ans ? Alors le concours Colmar Agglo entreprend s'adresse à vous ! Organisé par Colmar Agglomération en partenariat avec des membres du collectif Pep's Co, il récompense les créateurs et repreneurs d'entreprise du territoire.

Pour cette édition 2026, le jury désignera deux lauréats dans une catégorie unique : **Ambition territoriale**. Un prix de 2 500 € sera attribué à chacun. Les entreprises seront évaluées sur les critères suivants : innovation et différenciation, solidité et potentiel de développement, engagement environnemental et responsable, dynamique partenariale et contribution collective.

À partir de septembre, six finalistes seront également présentés pour le **Coup de cœur du public**, avec à la clé un prix de 1000€. Le public sera invité à voter sur agglo-colmar.fr.



À VOS AGENDAS :

Pour candidater, rendez-vous sur la plateforme en ligne : agglo-colmar.fr / [colmar-agglo-entreprend](http://colmar-agglo-entreprend.fr).

Les inscriptions sont ouvertes jusqu'au 26 juin.

La cérémonie de remise des prix se tiendra cet automne.

ANIMATIONS ÉTÉ : EXPLORER, BOUGER, CRÉER

Colmar Agglomération propose aux jeunes du territoire une multitude de stages pendant l'été, en partenariat avec des dizaines d'associations. Sport, activités de pleine nature, manuelles, artistiques... Rien de tel pour profiter de son été ! Les animations été se tiendront à partir du 6 juillet, jusqu'à fin août.

Rendez-vous sur colmar-agglo.fr :

- Le 12 mai : le catalogue complet des animations sera dévoilé.
- Dès le 18 mai et jusqu'au 23 août : les inscriptions seront ouvertes.



Pour anticiper votre inscription, nous vous recommandons de créer votre compte sur le site colmar-agglo.fr dès maintenant.

MOUSTIQUES TIGRES : NOS CONSEILS POUR SE PROTÉGER

Les moustiques tigres sévissent en Alsace. Avant de voler et de piquer, ils se développent dans l'eau, sous forme de larves.

Pour limiter leur développement, vous devez éliminer les endroits où l'eau peut stagner :

- vider une fois par semaine les coupelles et soucoupes sous les pots de fleurs, gamelles, abreuvoirs, bâches, etc.,
- entretenir gouttières, rigoles et chenaux, pièges à sable et bondes d'évacuation,
- ranger à l'abri de la pluie les jouets d'enfants, brouettes, seaux, arrosoirs et poubelles.

BASE NAUTIQUE : LA NOUVELLE SAISON APPROCHE

À la base nautique de Colmar-Houssen, prenez des vacances sans partir loin ! Sa plage de sable fin et son plan d'eau offrent une oasis de détente et de nombreuses activités : un aquaparc de 1000 m², des terrains de beach volley et beach soccer, une location de paddles et de pédalo, ainsi que trois points de restauration.



HORAIRES D'OUVERTURE

Du 14 au 30 mai :

ouverture de 12h à 19h
(si les conditions météo sont favorables).

Du 1^{er} au 30 juin :

ouverture tous les jours de 12h à 19h.

Du 1^{er} juillet au 31 août :

ouverture tous les jours de 10h à 19h,
et jusqu'à 20h les vendredis et samedis.

Du 1^{er} au 27 septembre :

ouverture de 12h à 19h
(si les conditions météo sont favorables).

Le Président et les Vice-présidents de Colmar Agglomération



Éric STRAUMANN
Président
Maire de Colmar



Lucien MULLER
1^{er} Vice-président
Maire de Wettolsheim



Denise STOECKLÉ
2^e Vice-présidente
Maire de Ingersheim



Luca BASSO
3^e Vice-président
Maire de Wintzenheim



Marie-Laure STOFFEL
4^e Vice-présidente
Maire de Houssen



Christian REBERT
5^e Vice-président
Maire d'Andolsheim



Thierry STOEBNER
6^e Vice-président
Maire de Horbouurg-Wihr



Benoît SCHLUSSEL
7^e Vice-président
Maire de Turckheim



Tristan DENÉCHAUD
8^e Vice-président
Colmar



Joël HENNY
9^e Vice-président
Maire de Jebnheim



Mario ACKERMANN
10^e Vice-président
Maire de Sainte-Croix-en-Plaine



Claudia CHATELUS
11^e Vice-présidente
Colmar



Bernard GERBER
12^e Vice-président
Colmar



Dominique BUTTERLIN
13^e Vice-président
Colmar



Laurent WINKELMULLER
14^e Vice-président
Maire de Herrlisheim-près-Colmar



Benjamin HUIN-MORALES
15^e Vice-président
Maire de Zimmerbach

Conseillers communautaires délégués



Marc BOUCHÉ
Maire de Muntzenheim



Jean-François HAZOUMÉ
Maire Porte du Ried



Jean-Luc LAMEY
Maire de Niedermorschwihr



Richard LEY
Maire de Wickerschihr



Christian MAIRE
Maire de Walbach



Benoît MERGEL
Maire de Bischwihr



Jean-Marc SCHULLER
Maire de Sundhoffen



Mathieu WOLGENSINGER
Maire de Fortschwihr



Barbaros MUTLU
Colmar



Alain RAMDANI
Colmar



Michel SPITZ
Colmar



Odile UHLRICH-MALLET
Colmar



Olivier ZINCK
Colmar



Laurence KAEHLIN
Horbouurg-Wihr

Conseillers communautaires



Nathalie AUBERT
Colmar



Yann DURRIÈRE
Colmar



Monique FRITSCH
Colmar



Céline GOLLY
Colmar



Yves HEMEDINGER
Colmar



Frédéric HILBERT
Colmar



**Christine LAISSUE-
STRAVOPODIS**
Colmar



Éric LOESCH
Colmar



Claudine MATHIS
Colmar



**Christian
MEISTERMANN**
Colmar



Nora OUISSI
Colmar



Nathalie PRUNIER
Colmar



Aurore REINBOLD
Colmar



**Emmanuella
ROSSI**
Colmar



Olivier ROTH
Colmar



Pascal SALA
Colmar



Caroline SANCHEZ
Colmar



**Frédérique
SCHWOB**
Colmar



**Cécile STRIEBIG-
THEVENIN**
Colmar



Adrien WILD
Colmar



Thierry BACH
Horboung-Wihr



Philippe KLINGER
Horboung-Wihr



Guy BAUER
Ingersheim



**Patricia
MIGLIACCIO**
Ingersheim



Séverine GODDE
Sainte-Croix-en-
Plaine



**Sandra PICARD-
GANÉO**
Turckheim



Estelle BAUDELET
Wintzenheim



Clara BEAUFRAND
Wintzenheim



**Sébastien
LIGIBELL**
Wintzenheim



Alexis STRUSS
Wintzenheim

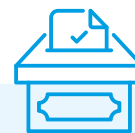
LE RÔLE DU CONSEIL COMMUNAUTAIRE

À la suite des élections municipales de mars 2026, des maires et des conseillers ont été élus dans chaque commune de Colmar Agglomération. Plusieurs de ces représentants siègent également au Conseil communautaire.

Le Conseil communautaire, à l'image du Conseil municipal pour une commune, est l'assemblée d'élus chargés d'impulser les politiques mises en œuvre par Colmar Agglomération.

Colmar Agglomération a officiellement été créée en 2003, d'abord sous le nom de Communauté d'agglomération de Colmar. Cette entité rassemble aujourd'hui 20 communes autour de Colmar et gère plusieurs aspects de la vie quotidienne, pour l'ensemble de ce territoire.

Le Conseil communautaire vote le budget et détermine les orientations de la politique communautaire. Les membres se réunissent en séance publique au moins une fois par trimestre.



60

C'est le nombre de Conseillers communautaires. Ce sont les maires ou conseillers municipaux des différentes communes. Chaque commune est représentée.

Les conseillers communautaires élisent un président et des vice-présidents.

Colmar Agglomération, c'est



20

communes

Andolsheim	Bischwihr	Colmar	Fortschwihr
Herrlisheim-près-Colmar	Horbourg-Wihr	Houssen	Ingersheim
Jepsheim	Muntzenheim	Niedermorschwihr	Porte du Ried
Sainte-Croix-en-Plaine	Sundhoffen	Turckheim	Walbach
Wettolsheim	Wickerschwihr	Wintzenheim	Zimmerbach

116 000

habitants



LES COMPÉTENCES DE COLMAR AGGLOMÉRATION

Le développement économique

Soutien aux activités commerciales, à l'entrepreneuriat, aménagement de zones d'activités, stratégie d'attractivité touristique, insertion par l'activité économique.



Le saviez-vous ?

C'est Colmar Agglomération qui a lancé la construction de la PEP'S, la pépinière d'entreprises située à Colmar (lire page 12).



L'aménagement durable du territoire et les mobilités

Transport et mobilités, aménagement de pistes cyclables entre les communes.

Le saviez-vous ?

C'est Colmar Agglomération qui organise le déploiement des transports en commun. Elle a confié la gestion du réseau de bus (Trace) à la Société de transports en commun de Colmar et environs (Stuce).

La Politique de la ville

Animation et coordination d'actions pour la cohésion urbaine et la réduction des inégalités dans les quartiers prioritaires.



La transition environnementale du territoire

Déploiement de politiques en faveur de l'adaptation du territoire au changement climatique, de la protection des milieux naturels et de la biodiversité, de la transition énergétique, de l'éducation à l'environnement.



L'eau et l'assainissement

Distribution de l'eau potable, assainissement des eaux usées, maîtrise des eaux pluviales.



L'habitat

Actions et aides en faveur du logement social et pour une répartition équilibrée des logements sur le territoire.

La gestion des déchets

Organisation des collectes de ramassage des ordures ménagères et des biodéchets, gestion des points d'apport volontaire, du recyclage matières, actions de prévention des déchets (ateliers zéro déchet, distribution de poules).



Mais aussi...

- Gestion des milieux aquatiques et prévention des inondations
- Soutien à l'enseignement supérieur
- Gestion de la base nautique
- Soutien à la Société protectrice des animaux
- Gestion du risque intercommunal
- Accueil des gens du voyage



La canalisation de 80 cm a été posée en 1931.
Photo d'archives publiée dans "Les Usines Municipales
de Colmar", Arthur Klein, éditions Calleva, 2007.

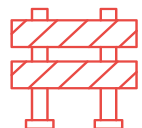
UNE CONDUITE D'EAU DE 1931 REMPLACÉE À INGERSHEIM

En 2025, Colmar Agglomération a lancé un chantier pour renouveler un tronçon d'une conduite d'eau qui traverse la rivière de la Fecht à Ingersheim. Posée dans les années 1930, cette canalisation joue un rôle central dans le réseau de distribution d'eau potable.

Le chantier de renouvellement de cette conduite d'eau s'inscrit dans l'histoire des infrastructures de Colmar. Depuis la fin du 19^e siècle, la Ville de Colmar s'est dotée d'équipements majeurs pour sécuriser la distribution d'eau potable sur l'ensemble de son territoire. Au fil des décennies, le réseau s'est étendu pour desservir les communes voisines, nécessitant la construction de nouveaux réservoirs et de conduites.

Au seuil des années 1930, la consommation quotidienne, désormais supérieure à 15 000 m³, oblige la Ville de Colmar à renforcer ses installations.

Deux conduites, de 40 et 50 cm de diamètre, sont ainsi posées en 1931 depuis les puits de la forêt du Neuland, où l'eau est captée dans la nappe phréatique d'Alsace. Ces deux canalisations convergent au niveau de la route d'Ingersheim en une unique canalisation de 80 cm. Cette dernière mène ensuite à un nouveau réservoir au Letzenberg, sur les coteaux d'Ingersheim.



L'ARTÈRE ESSENTIELLE DE L'ALIMENTATION EN EAU

Près d'un siècle plus tard, la conduite de 80 cm posée en 1931 demeure l'artère essentielle de l'alimentation du réseau colmarien ainsi que des communes proches. Elle permet seule de remplir le réservoir d'Ingersheim, dont la capacité a été portée à 20 000 m³ dans les années 1970. Toutefois, cette canalisation stratégique présentait une vulnérabilité lors de sa traversée de la Fecht. À cet endroit, quand la rivière est basse, la canalisation émerge de l'eau.

En 2024, la décision est prise de renouveler ce tronçon fragile. L'opération a consisté à remplacer 85 m de canalisation par une conduite neuve en fonte ductile de même diamètre, posée sous le lit de la rivière. Les travaux ont débuté en juin et se sont achevés en novembre 2025, pour un montant de 764 500 € HT. La Colmarienne des eaux, entreprise exploitante du réseau d'eau, a assuré la maîtrise d'œuvre.

L'opération s'est révélée complexe : les travaux ont été menés dans le lit du cours d'eau, tout en prenant les précautions pour le protéger. Pendant la jonction entre la dépose de l'ancien et la mise en service du nouveau tronçon, le remplissage du réservoir a été arrêté, une phase sensible qui devait être la plus courte possible.

Ces travaux sécurisent l'alimentation en eau potable des communes de Colmar, Horbourg-Wihr, Houssen, Ingersheim, Niedermorschwihr, Turckheim, Wettolsheim et Wintzenheim, ainsi que la fourniture d'eau au Syndicat intercommunal des eaux du nord-ouest de Colmar (Sienoc). Ils s'intègrent aux efforts de Colmar Agglomération pour garantir une eau potable fiable et qualitative.



80 cm

C'est le diamètre de la conduite d'eau.

85 m

C'est la longueur du tronçon de la canalisation qui a été remplacé.

764 500 € HT

C'est le coût des travaux.



Le remplacement d'une partie de la conduite d'eau a eu lieu en 2025.



La construction de la plateforme de déchets verts, à Sainte-Croix-en-Plaine, est en cours.

LES NOUVELLES PLATEFORMES DE DÉCHETS VERTS OUVRIRONT EN MAI

Déposer ses déchets verts et récupérer des produits recyclés utiles au jardin : voilà à quoi serviront les deux plateformes de déchets verts à Muntzenheim et Sainte-Croix-en-Plaine.

Colmar Agglomération a lancé des travaux d'aménagement de nouveaux sites dédiés aux déchets verts, à Muntzenheim et Sainte-Croix-en-Plaine.

Le site de Muntzenheim remplacera bientôt l'ancienne déchetterie, qui a été démolie. À Sainte-Croix-en-Plaine, l'ancien site de dépôt des déchets fermera ses portes. Un nouveau site est en construction rue Saint-Exupéry, à l'arrière des ateliers municipaux. L'ouverture de ces deux plateformes est programmée pour mai 2026.

Ces nouveaux lieux de collecte sont destinés aux déchets verts. Les usagers pourront également y récupérer des produits issus de la transformation des déchets tels que du broyat de branchage, ou des produits bruts comme les feuilles mortes. Les déchets verts deviennent ainsi des ressources végétales utiles au jardin.

Ces sites sont réservés aux apports des particuliers. Pour y accéder, vous devrez présenter votre carte de déchetterie.

Colmar Agglomération compte trois autres déchetteries, à Horbourg-Wihr, Ladhof à Colmar, et Europe à Wintzenheim.

+d'infos sur agglom-colmar.fr



L'ESPACE CONSEIL FRANCE RÉNOV' EST À VOTRE SERVICE !

France Rénov' est le service public qui vous guide pour la rénovation énergétique (Ma Prime Rénov') et l'adaptation des logements à la perte d'autonomie (Ma Prime Adapt'). Vous y trouverez des conseils gratuits sur les travaux, des informations sur les aides financières, une orientation vers des professionnels compétents.

INFORMATIONS PRATIQUES

Contactez vos conseillers à l'espace conseil France Rénov' de Colmar Agglomération, situé 32 cours Sainte-Anne à Colmar.

Tél. : 03 69 99 55 69

Mail : conseiller.renovation@agglom-colmar.fr

Accueil téléphonique : du lundi au vendredi, de 8h30 à 12h et de 14h à 17h

Accueil public (uniquement sur rendez-vous) : lundi, mercredi et vendredi, de 9h à 12h

RÉDUIRE LES POLLUANTS DANS LES EAUX USÉES

Début 2026, Colmar Agglomération et ses partenaires ont lancé une opération de réduction des substances polluantes dans les eaux usées. Celle-ci s'adresse aux établissements artisanaux, industriels et publics dont les eaux usées sont traitées dans les trois stations d'épuration de l'agglomération.

Ce dispositif consiste à inciter les acteurs économiques à développer des pratiques respectueuses pour l'environnement. Après une visite de l'entreprise, des aides techniques et financières sont identifiées, comme la mise en place d'équipements spécifiques. L'entreprise pourra aussi bénéficier d'un accompagnement gratuit, ainsi que de soutiens financiers, si le dossier est éligible.

Cette opération est menée en partenariat avec l'Agence de l'eau Rhin-Meuse.

+d'infos : Service Eau et Assainissement de Colmar Agglomération : 03 69 99 55 63

Vous pouvez aussi vous adresser à la Chambre des métiers de l'artisanat, à l'Union des groupements artisanaux ou à la Chambre de commerce et d'industrie.



UN CHANTIER PARTICIPATIF POUR VERDIR LE BIOPÔLE

Plus de trente personnes ont planté des arbres, créé une haie sèche et semé une prairie sur la placette du Biopôle à Colmar. Ce chantier participatif s'est déroulé le 19 mars. Il s'inscrit dans la démarche initiée par Colmar Agglomération pour rendre plus attractif le Biopôle, zone d'activités dédiée à la recherche agronomique et œnologique.

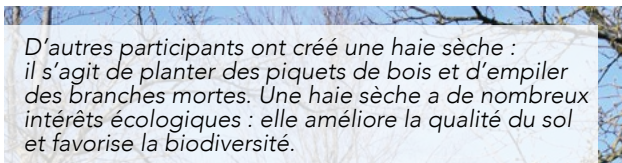


Colmar Agglomération a organisé ce chantier en partenariat avec l'association Haies vives d'Alsace. Environ 30 personnes ont retroussé leurs manches : des bénévoles, mais aussi des professionnels du Biopôle et des étudiants de l'IUT, qui seront les utilisateurs de la placette. Cette dernière

se trouve entre le centre de recherche Rittmo et l'établissement d'enseignement supérieur. Trois ateliers ont été mis en place : plantation d'arbres et d'arbustes, semence de prairie et installation d'une haie sèche.



Ici, une bénévole de l'association Haies vives d'Alsace donne des instructions pour la plantation.



D'autres participants ont créé une haie sèche : il s'agit de planter des piquets de bois et d'empiler des branches mortes. Une haie sèche a de nombreux intérêts écologiques : elle améliore la qualité du sol et favorise la biodiversité.



Des buissons de sureau noir feront partie du paysage. Sur la photo, un jeune plant.



Juliana, en BUT Agronomie à l'IUT de Colmar, a mis la main à la pâte. « Grâce à ce chantier, je mets mes connaissances en pratique », sourit l'étudiante de 20 ans.

À LA PEP'S, LES JEUNES ENTREPRISES S'ÉPANOUISSENT



La pépinière d'entreprises de Colmar Agglomération fête ses 4 ans à l'été 2026. Elle héberge des entreprises de moins de 3 ans et les accompagne dans leur développement. Une vraie ruche, où les idées, les échanges et les partenariats fleurissent.

QU'EST-CE QUE LA PEP'S ?



Sébastien Burglin est le créateur de l'entreprise SBS System Network, spécialisée dans la maintenance prédictive. Il occupe un atelier de la PEP'S depuis décembre 2023.

La pépinière d'entreprises, la PEP'S, accueille, héberge et accompagne des jeunes entreprises. Située à quelques pas de la Plaine Pasteur à Colmar, la structure a ouvert ses portes en 2022. Portée par Colmar Agglomération, elle est gérée par l'association BGE Alsace-Lorraine dans le cadre d'une concession de service public.

La PEP'S propose non seulement des loyers modérés, mais aussi un accompagnement et l'opportunité d'intégrer « un écosystème entrepreneurial », explique Chloé Weber, directrice de BGE Alsace-Lorraine. « Quand ils démarrent, les jeunes entrepreneurs sont souvent isolés et n'ont pas d'homologue avec qui dialoguer. » À la PEP'S, ils trouvent ces interlocuteurs précieux.

COMMENT UNE ENTREPRISE PEUT S'INSTALLER À LA PEP'S ?

Les entreprises intéressées doivent candidater. Un comité d'agrément se réunit ensuite pour évaluer les dossiers. Ce comité est constitué d'acteurs clés de l'entrepreneuriat sur le territoire (Colmar Agglomération, chambres consulaires, etc.) : les entrepreneurs devront présenter leur projet et leurs prévisions devant ce jury.

Pour postuler, l'entreprise doit être immatriculée et avoir moins de 3 ans.

+ d'infos : 03 51 25 10 59
ou contact@bge-alsace-lorraine.fr

Des événements récurrents sont organisés, comme les petits-déjeuners Pep's Déj, réunissant une fois par mois les start-up résidentes. « La PEP'S fournit aussi une vitrine et un lieu professionnel où recevoir les clients », complète Annick Lamarche, responsable de la structure depuis le 9 février 2026.

Sébastien Wagner, chef de l'entreprise Serrurerie Wagner



Sébastien Wagner est serrurier-coffretier. Passionné par les techniques d'ouverture fine, il a créé son entreprise en mars 2024. Il loue un bureau à la PEP'S depuis le 1^{er} décembre 2025.

« Avant de m'installer ici, je travaillais depuis ma cuisine, ce qui n'était pas idéal. La PEP'S est un endroit agréable et sa situation géographique est intéressante. Il y a aussi une bonne dynamique avec les voisins, avec la possibilité de créer un réseau. »

La PEP'S est dotée de **14 bureaux et 4 ateliers**. Elle dispose aussi d'un espace de coworking, de bureaux et de salles de réunion, que les professionnels et entrepreneurs peuvent louer.

LE SAVIEZ-VOUS ?



100%

C'est le taux d'occupation actuel à la PEP'S, preuve de son attractivité. Plusieurs bureaux vont prochainement se libérer. De nouvelles jeunes entreprises bénéficieront ainsi des services de la pépinière. Les équipes de La PEP'S accompagnent les entreprises tout au long de leur hébergement.



EGEE : DES SÉNIORS ENGAGÉS DEPUIS 40 ANS POUR LA COHÉSION SOCIALE ET TERRITORIALE

L'Entente des générations pour l'emploi et l'entreprise (EGEE)

est une association nationale, reconnue d'utilité publique.

Elle réunit 1600 seniors bénévoles, anciens chefs d'entreprise, cadres issus du monde professionnel public et privé.

L'EGEE existe depuis 40 ans et est présente sur tout le territoire national.

Elle se décline en délégations régionales, départementales et territoriales, notamment avec la délégation de Colmar – Centre Alsace (EGEE CA).

Ses partenaires principaux sont les Centres de formation d'apprentis, les lycées, les établissements d'enseignement supérieur, les collectivités locales et territoriales, les structures d'insertion et les entreprises.

Forte de ses 33 conseillers alsaciens, l'EGEE CA intervient dans 3 piliers indispensables à la cohésion sociale et territoriale :



+ d'infos :

Gabriel Spenlehauer

Tél : 06 73 84 84 07

gspenlehauer@egee.asso.fr

www.egee.asso.fr

L'éducation

Au niveau de l'enseignement secondaire, plusieurs actions concrètes sont proposées :

- La préparation aux examens au CFA hôtelier de Colmar ;
- La mission « Décroche ton stage » pour les secondes professionnelles du lycée Saint-Jean de Colmar ;
- L'accompagnement de lycéens pour l'élaboration de leur lettre de motivation Parcoursup avec l'intégration grandissante de l'IA dans 7 lycées publics et privés de Colmar, Guebwiller, Ribeauvillé et Sélestat. Cette mission est effectuée en séance collective, puis en entretien individuel (un lycéen et un conseiller EGEE CA).

Dans l'enseignement supérieur :

- Tutorat d'étudiants (suivi de stage en entreprise, évaluation de rapport de stage, soutenance de jury d'examen), « Décroche ton stage », le Grand Oral, etc.

L'EGEE est soutenue par des établissements partenaires comme l'École de management de Strasbourg (EMS), l'Institut catholique des arts et métiers de Strasbourg (ICAM), le centre de formation CCI Campus à Colmar et l'UHA Business School de Colmar.

L'association est également partie prenante dans le dispositif national ORA (Objectif Réussir Apprentissage) : un conseiller EGEE endosse le rôle de mentor ou parrain d'un apprenti, quel que soit son niveau d'études.

L'emploi

L'EGEE intervient en faveur de l'entrée dans la vie active et du retour à l'emploi. Cela se fait à travers l'accompagnement individuel des publics des Quartiers prioritaires de la ville (QPV), des bénéficiaires du RSA, des personnes handicapées. Elle s'appuie sur des partenaires tels que la Mission locale de Sélestat, la CeA, la Ville de Colmar, l'État, France Travail et CAP Emploi.

L'entreprise

L'association propose ses compétences dans l'accompagnement ante et post création d'entreprise. Elle aide à :

- La rédaction du Document unique d'évaluation des risques professionnels (DUERP) ;
- L'élaboration du Plan communal de sauvegarde (PCS) et du Plan bleu pour les établissements de santé ;
- Le soutien aux structures de l'économie sociale et solidaire ;
- Le suivi de la charte qualité des entreprises accueillantes et apprenantes dans le monde agricole avec l'Union des métiers et de l'industrie (UMIH), la Chambre d'agriculture et les collectivités.

Les missions que déploie l'association font véritablement sens dans tous ces secteurs. Ainsi partagée et transmise, l'expérience de ses conseillers est un levier d'avenir. Si vous avez envie d'agir avec eux, retraité ou préretraité, rejoignez l'équipe EGEE Colmar – Centre Alsace.

COLMAR

POUR SES 20 ANS, LA MANÉCANTERIE PRÉSENTE UN OPÉRA

La Manécanterie de Saint-Jean célèbre son 20^e anniversaire avec un événement artistique d'exception : la création d'un opéra du compositeur Edwin Baudo sur un livret de Thomas Abgrall et avec la participation de la metteuse en scène Amélie Parias. « Panique à l'Opéra » est une œuvre originale qui fusionne les univers de l'opéra et du polar pour offrir une expérience immersive et interactive.

Depuis sa fondation, à travers un enseignement musical exigeant, l'équipe enseignante de la Manécanterie accompagne chaque année de nombreux enfants et adolescents dans la découverte et la pratique du chant choral.

Deux représentations, le 8 mai à 20h30 et le 9 mai à 17h au Théâtre municipal de Colmar.

Réservations : theatre.colmar.fr



ZIMMERBACH

CÉLÉBRER L'HISTOIRE LOCALE ENSEMBLE

La fête de la réunification et le festival d'histoire de Zimmerbach sont des événements festifs et culturels qui célèbrent l'histoire locale et le vivre-ensemble.

La fête de la réunification, le 16 mai, proposera aux participants des tournois de sport, des jeux tout au long de la journée, une saynète du conseil municipal junior et enfin une soirée festive (tartes flambées et DJ). Le lendemain, le festival d'histoire d'Alsace, pour sa 5^e édition, mettra à l'honneur le rôle des femmes dans l'histoire de la région.

- **Fête de la réunification**

Le samedi 16 mai de 13h à 22h, à l'aire de jeux rue Saint-Gilles.

- **Festival d'histoire :**

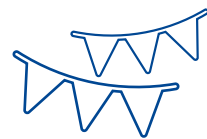
Le dimanche 17 mai de 9h à 16h, dans la salle du Hohnack, 13b rue du Hohnack.

HERRLISHEIM-PRÈS-COLMAR

LE FOOD TRUCK FESTIVAL : UNE SOIRÉE FESTIVE ET GOURMANDE

L'association Herrlisheim escrime club organise son 3^e festival de food trucks. Elle a concocté un événement festif placé sous le signe de la musique et de la gourmandise. Au programme : food trucks proposant des plats de cuisine du monde ou des saveurs locales, animations musicales, structures gonflables et stands de maquillage pour les enfants. Retrouvez aussi un marché artisanal pour découvrir des créations locales et faites à la main.

Le samedi 30 mai 2026, à partir de 17h, dans le parc de l'hôtel de Ville. Accès gratuit.



INGERSHEIM

MUSIQUE ET FEU D'ARTIFICE POUR LA FÊTE DE LA SAINT-JEAN

Le groupement des sociétés d'Ingersheim organise une soirée musicale animée par le groupe musical les Willerthaler, avec une piste pour danser et se déhancher. Des structures gonflables seront installées pour les enfants. Pour couronner le tout, un feu d'artifice sera tiré vers 23h. Des buvettes et une petite restauration (tartes flambées, frites, saucisses, crêpes et glaces) seront proposées.

Le samedi 13 juin, à partir de 19h, place de la Mairie. Accès gratuit.



PORTE DU RIED – RIEDWIHR

VENEZ FÊTER LA MUSIQUE !

L'association Les Comédiens du Ried vous invite à la traditionnelle fête de la musique. Plusieurs concerts et animations musicales sont au programme. Retrouvez le Muntza's Jazz Big Band de Muntzenheim, les danses traditionnelles du groupe folklorique Heloldo Wilaria, les chorales de Porte du Ried, la Clique de Riedwihr, le collectif Trucs & Astuces pour des sonorités reggae, ainsi que Nicolas et ses guitares. Une buvette et des tartes flambées seront proposées pour régaler vos papilles.

Le mercredi 17 juin, à partir de 18h, dans la cour de l'école de Riedwihr. Accès gratuit.

+d'infos par mail : lescomediensduried@gmail.com



JEBSHEIM

FÊTE DE LA MUSIQUE : UNE FARANDOLE DE SONORITÉS !

Le comité des fêtes de Jebsheim, en partenariat avec les enfants et les associations du village, organise la fête de la musique. Début des festivités avec l'orchestre "Accord d'Harmonies", suivi des chants des enfants du village et de la chorale "Double Croche". À partir de 21h30, place au DJ. Petite restauration sur place et animations gratuites pour les enfants.

Y aller : vendredi 26 juin 2026 à partir de 18h30, place Saint-Martin.



MUNTZENHEIM

UN BAL CHAMPÊTRE POUR ACCUEILLIR L'ÉTÉ



Pour accueillir l'été, un bal champêtre est organisé avec feu d'artifice et DJ. Les enfants pourront s'amuser dans un village fait spécialement pour eux, avec structure gonflable, jeux, cabine pour se prendre en photo et stand de maquillage. Restauration et buvette seront proposées. Pour réserver une table, appelez le 07 69 53 83 31.

Le samedi 27 juin 2026, à partir de 18h, sur le parking de la salle Marcel Meyer, rue Vauban. Accès gratuit.

ANDOLSHEIM

FÊTE DU SIROP, CONCERTS ET SOIRÉE DANSANTE

Une soirée festive est organisée avec buvette, bar à sirop, grillades et tartes flambées. Des jeux pour les enfants seront proposés. Deux concerts sont au programme : d'abord celui de la société de musique Accord d'harmonies, puis le chanteur Mister Franck entrera en scène. La fête se poursuivra par une soirée dansante.

Le samedi 4 juillet, à partir de 18h et soirée dansante à partir de 21h30, sur la place des Fêtes.

WICKERSCHWIHR

FÊTE DE LA POMME DE TERRE : UNE 35^E ÉDITION PLEINE DE SAVEURS

La pomme de terre sera la star de ces deux jours. Au programme du 4 juillet : aubade inaugurale de la Clique des sapeurs-pompiers de Riedwihr, soirée animée par un DJ et feu d'artifice. Et le 5 juillet : concert apéritif par les Bloosmusik de Soultzbach, animation musicale par Thibaut Lutzing, animation folklorique par Heloldo Wilaria et exposition de matériel agricole. Au cours du week-end, des animations pour les enfants seront installées. Les associations du village proposeront une offre de restauration centrée sur la pomme de terre.

Le samedi 4 et dimanche 5 juillet 2026, place de la Mairie. Accès gratuit.





vélo

COLMAR AGGLO ÇA ROULE !



bus

covoiturage

**Des solutions
qui vous rapprochent.**

45 % d'offre en plus
sur le réseau bus
depuis 2024.

3 M€ d'investissements
pour les pistes cyclables
entre 2020 et 2026.

60 000 € d'aides
au covoiturage
depuis 2024.